

СОГЛАСОВАНО  
на педагогическом совете

« 20 » 06 2023 год

Утверждаю  
директор МБОУ СОШ № 1  
с.Новосысоевка

Н.Ю.Смелая

Приказ № 151/А « 27 » 06 2023г.



## Концепция развития

муниципального бюджетного общеобразовательного учреждения

«Средняя общеобразовательная школа № 1»

села Новосысоевка Яковлевского муниципального района

на 2023 -2025гг.

с.Новосысоевка

2023г.

## Содержание

1. Введение .....	с. 2 – 3
2. Анализ результатов ВПР, описание ключевых рисков развития образовательной организации .....	с.3-9
3. Цель и задачи развития образовательной организации.....	с.9 – 10
4. Меры по достижению поставленной цели и задач развития школы.....	с.10
5. Лица, ответственные за достижение результатов.....	с.11

### 1. Введение.

Муниципальное бюджетное общеобразовательное учреждение «Средняя общеобразовательная школа №1» села Новосысоевка Яковлевского муниципального района создано постановлением главы муниципального образования Яковлевский район от 26.02.1999 года № 89 « О регистрации предприятия». Учреждение внесено в Единый государственный реестр юридических лиц 06.12.2002 года за основным государственным регистрационным номером 1022500512341.

Местонахождение Учреждения: Юридический адрес Учреждения: 692350, Российская Федерация, Приморский край, Яковлевский район, с. Новосысоевка, ул. Пролетарская, д.30  
Фактический адрес Учреждения: 692350, Российская Федерация, Приморский край, Яковлевский район, с. Новосысоевка, ул. Пролетарская, д.30

Электронный адрес: [novosisoewka\\_1@mail.ru](mailto:novosisoewka_1@mail.ru)

Государственный статус Учреждения:

тип - общеобразовательное учреждение;

вид - средняя общеобразовательная школа.

Организационно - правовая форма - муниципальное бюджетное учреждение.

**Нормативная база, на основании которой осуществляется деятельность образовательной организации:**

- Федеральный закон от 29 декабря 2012 г. № 273-ФЗ «Об образовании в Российской Федерации»;
- Федеральный закон от 02 декабря 2019 г. № 403-ФЗ «О внесении изменений в Федеральный закон от 29 декабря 2012 г. N 273-ФЗ "Об образовании в Российской Федерации»;
- Государственная программа Российской Федерации «Развитие образования» на 2018-2025 гг., утвержденная Постановлением Правительства РФ от 26 декабря 2017 г. № 1642;
- государственная программа Российской Федерации «Научно-технологическое развитие Российской Федерации» (постановление Правительства РФ от 29 марта 2019 г. № 377);
- Указ Президента РФ от 07.05.2018 № 204 «О национальных целях и стратегических задачах развития Российской Федерации на период до 2024 года»;
- Указ Президента РФ от 21.07.2020 № 474 «О национальных целях и стратегических задачах развития Российской Федерации на период до 2030 года»;

- Стратегия развития воспитания в Российской Федерации на период до 2025 года (распоряжение Правительства Российской Федерации от 29 мая 2015г. № 996-р);
- Паспорт национального проекта «Образование» (утвержден президиумом Совета при Президенте Российской Федерации по стратегическому развитию и национальным проектам, протокол от 24 декабря 2018 г. № 16);
- приказ Министерства труда и социальной защиты Российской Федерации от 18.10.2013 № 544н «Об утверждении профессионального стандарта «Педагог (педагогическая деятельность в сфере дошкольного, начального, основного общего, среднего общего образования) (воспитатель, учитель)»;
- приказ Министерства труда и социальной защиты Российской Федерации от 24.07.2015 № 514н «Об утверждении профессионального стандарта «Педагог-психолог (психолог в сфере образования)»;
- приказ Министерства труда и социальной защиты Российской Федерации от 08.09.2015 № 613н «Об утверждении профессионального стандарта «Педагог дополнительного образования детей и взрослых»;
- Федеральный закон от 03.07.2016 № 238-ФЗ «О независимой оценке квалификации»;
- Закон Приморского края «Об образовании в Приморском крае» 13.08.2013года № 243-КЗ
- Муниципальная программа «Развитие образования Яковлевского муниципального района» на 2019-2025 годы»

**Миссией школы является** создание образовательной среды, способной удовлетворить потребность субъектов образовательного процесса в доступном качественном образовании и воспитании, соответствующем современным требованиям и способствующем развитию потенциала субъектов образовательного процесса.

### **Приоритетные цели и задачи МБОУ СОШ № 1 с.Новосысоевка:**

**Цель:** Переход школы в эффективный режим работы, что будет способствовать повышению учебной мотивации, развитию у обучающихся способности самостоятельно ставить учебную задачу, проектировать пути ее реализации, контролировать и оценивать свои достижения, повышению качества образовательных результатов обучающихся по математике и русскому языку

#### **Задачи:**

- разработать и реализовать программы повышения эффективности деятельности МБОУ СОШ № 1 с.Новосысоевка;
- разработать и внедрить механизмы мониторинга результативности программ повышения эффективности деятельности школы;
- разработать и реализовать меры методического сопровождения реализации Концепции
- организовать сетевое партнерство и обмен опытом с другими школами по проблематике повышения качества образования
- обобщить и систематизировать полученный положительный опыт работы в рамках проекта, в том числе трансляцию инновационного опыта.

### **2.Анализ образовательных результатов учащихся 8-х классов МБОУ НСОШ № 1 на основании ВПР**

**Математика 8 классы Максимальный первичный балл - 25**

**Дата проведения: 15.03.2023 года**

## Качественная оценка результатов выполнения проверочных работ

### Показатели участия

Классы	Всего учащихся в классе, чел.	Участвовали в ВПР		Не участвовали	
		чел.	%	По уважительной причине, чел.(%)	По неуважительной причине, чел.(%)
8 «А» и 8 «Б»	46	37	80,4	9 (19,6%)	0 (0%)

### Результаты

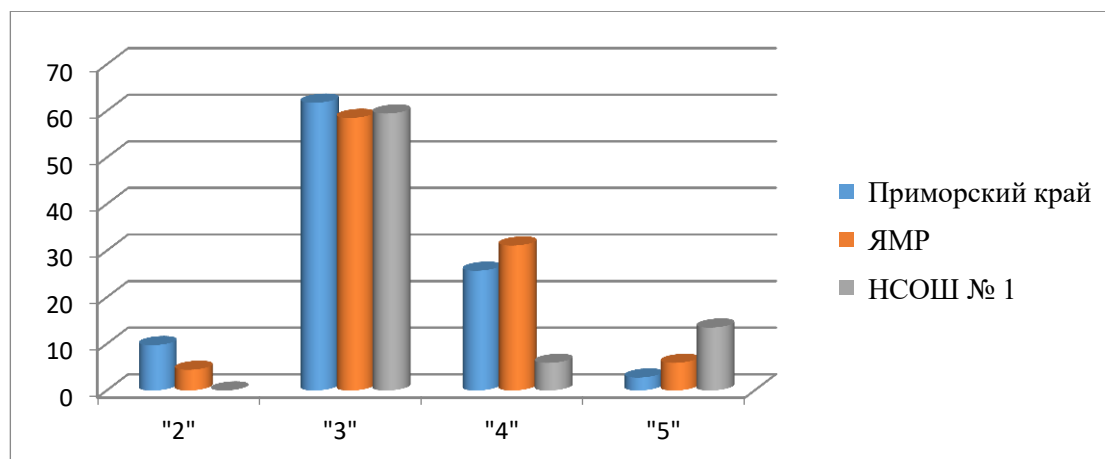
Класс	Кол-во писавших, чел.	Получили «5»	Получили «4»	Получили «3»	Получили «2»	Средняя отметка	Качество обучения, %	Успешность, %
8 «А» и «Б»	37	5(13,51%)	10 (27%)	22 (59,5%)	0(0%)	3,54	40,54	100

### Индивидуальные результаты

№ задания	1	2	3	4	5	6	7	8	9	10	11	12	13	14	15	16.1	16.2	17	18	19
Справились	31	32	31	26	28	27	10	33	7	22	17	20	25	29	19	14	18	10	13	11
Не справились	6	5	6	11	9	10	27	4	30	15	20	17	12	8	17	23	19	27	24	26

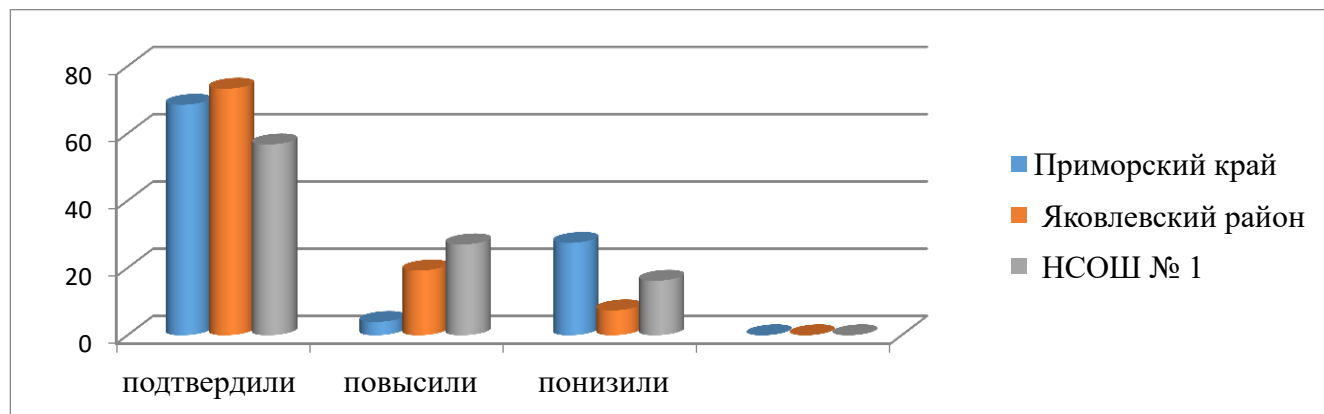
Из 37 участников ни один обучающийся не выполнил все 19 заданий, не набрал 25 максимально возможных первичных балла. 23 балла набрали 2 уч-ся (5,4%), 22 балла - 2 уч-ся (5,4%), 21 балл из 25 максимально возможных набрал 1 уч-ся (2,7%). Их работа оценена на «5». Выполнили задания на оценку «4» - 10 уч-ся, на оценку «3» - 22 уч-ся, на оценку «2» - 0 уч-ся. При этом, следует обратить внимание, что доля «5» значительно превышает аналогичные показатели по Приморскому краю и Яковлевскому району.

### Статистика по отметкам



Отметка за выполненную работу соответствует отметкам в журнале у 56,76% уч-ся, что на 16,57% ниже показателя по Яковлевскому муниципальному району и на 11,81% ниже показателя по Приморскому краю. Повысили отметку 16,22% уч-ся, что на 8,81% больше показателя по Яковлевскому району и на 12,26% больше по сравнению с показателем по Приморскому краю. Понизили – 27,03% уч-ся, что на 7,8% больше показателя по Яковлевскому муниципальному району и на 0,45% краевого показателя.

## Соответствие отметок за выполненную работу и отметок по журналу



Таким образом, итоги Всероссийских проверочных работ, проведенных в 2023 году указывают на необъективность выставленных отметок обучающимся по итогам четверти.

Лучше всего справились с заданиями № 8(33уч-ся - 89,2%), что свидетельствует о развитии у обучающихся представлений о числе и числовых системах от натуральных до действительных чисел. Они умеют оценивать значение квадратного корня из положительного числа, знают геометрическую интерпретацию целых, рациональных, действительных чисел. Выполнив правильно задание № 2 (32 уч-ся,86,5%), участники ВПР показали владение приемами решения уравнений, систем уравнений, умение оперировать на базовом уровне понятиями «уравнение», «корень уравнения»; решать линейные и квадратные уравнения, уравнения, сводимые к ним с помощью тождественных преобразований. Таким образом, отмечается высокий уровень сформированности у обучающихся 8 классов вышеуказанных умений. Задание № 1 направлено на развитие представлений о числе и числовых системах от натуральных до действительных чисел, умение оперировать на базовом уровне понятиями «обыкновенная дробь», «смешанное число», «десятичная дробь». С этим заданием справились 31 уч-ся (83,8%уч-ся). Следовательно, у вышеуказанных участников ВПР отмечается высокий уровень сформированности таких умений, как: Наибольшие затруднения вызвали задания № 9 (не справились 30 уч-ся) на овладение символьным языком алгебры, выполнение несложных преобразований дробно-линейных выражений, умение использовать формулы сокращённого умножения. С заданием № 7, требующем умения извлекать информацию, представленную в таблицах, на диаграммах, графиках, описывать и анализировать массивы данных с помощью подходящих статистических характеристик, читать информацию, представленную в виде таблицы, диаграммы, графика, не справились 27 обучающихся.

С заданием № 17 не справились 27 обучающихся. Это говорит о том, что у них слабо сформировано умение оперировать на базовом уровне понятиями геометрических фигур, применять геометрические факты для решения задач, в том числе предполагающих несколько шагов решения, использовать геометрические понятия и теоремы. Содержательный анализ показал, что сложности вызвало и задание № 19, его не смогли выполнить 26 участников ВПР, т.к у них *слабо сформирован ряд определенных умений:* точно и грамотно выражать свои мысли с применением математической терминологии и символики, проводить классификации, логические обоснования, доказательства, решать простые и сложные задачи разных типов, а также задачи повышенной трудности.

5 обучающихся показали низкие результаты в заданиях № 5,6, 9,10,11,12,13,15,16,17,18,19. Они слабо владеют системой функциональных понятий, умением использовать функционально-графические представления, строить график линейной функции. У них слабо сформировано умение оперировать на базовом уровне изученными понятиями, извлекать информацию, представленную в таблицах, на диаграммах, графиках, читать информацию, представленную в виде таблицы, диаграммы, графика, извлекать, интерпретировать

информацию, представленную в таблицах и на диаграммах, отражающую характеристики реальных процессов. Поэтому смогли выполнить только 6 заданий из 19 на 8 баллов.

Исходя из анализа результатов ВПР по математике следует, что все 37 участников ВПР справились с предложенной работой, 32 из них показали базовый уровень и 5 участников – повышенный уровень достижения предметных и метапредметных результатов, однако результаты отдельных заданий требуют дополнительной работы по устранению недочётов.

На основе анализа индивидуальных результатов участников ВПР определена группа обучающихся, которые нуждаются в усилении внимания – необходимо осуществлять дифференцированный подход к обучению различных групп обучающихся на основе определения уровня их подготовки, постоянно выявлять проблемы и повышать уровень знаний каждого из них.

Таким образом, результаты исследования показали наличие ряда проблем в математической подготовке обучающихся:

1. Недостаточный уровень развития вычислительных умений и навыков, которые являются основой дальнейшего обучения школьников математике.

2. Недостаточный уровень сформированности навыков геометрического конструирования, умения анализировать чертеж, видеть и использовать для выполнения задания все особенности фигуры.

3. Недостаточное развитие у обучающихся важного, с точки зрения дальнейшего обучения, а также использования в повседневной жизни умения решать практические задачи.

4. Низкий уровень сформированности навыков самоконтроля, включая навыки внимательного прочтения текста задания, сопоставления выполняемых действий с условием задания, предварительной оценки правильности полученного ответа и его проверки.

5. Слабое развитие навыков проведения логических рассуждений, низкий уровень овладения основами логического и алгоритмического мышления.

### Русский язык, писали 15.03.2023.

Максимальный первичный балл - 51.

#### Показатели участия

Классы	Всего учащихся в классе, чел.	Участвовали в ВПР		Не участвовали	
		чел.	%	По уважительной причине, чел.(%)	По неуважительной причине, чел.(%)
8 «А» и 8 «Б»	46	40	86,9	6 (13,1%)	0 (0%)

#### Результаты

Класс	Кол-во писавших чел.	Получили «5»	Получили «4»	Получили «3»	Получили «2»	Средняя отметка	Качество обучения, %	Успешность, %
8 «А» и «Б»	40	7(17,5%)	21 (52,5%)	7(17,5%)	5(12,5%)	3,75	65	82,5

#### Индивидуальные результаты

№ задания	1/к1	1/к2	1/к3	2/к1	2/к2	2/к3	3.1	3.2	4.1	4.2	5	6	7	8	9	10	11.1	11.2	12	13
Справились	32	19	40	37	32	34	39	37	38	35	34	33	6	12	35	37	35	34	40	39

Не справились	8	21	0	3	8	6	1	3	2	5	6	7	34	28	5	3	5	6	0	1
---------------	---	----	---	---	---	---	---	---	---	---	---	---	----	----	---	---	---	---	---	---

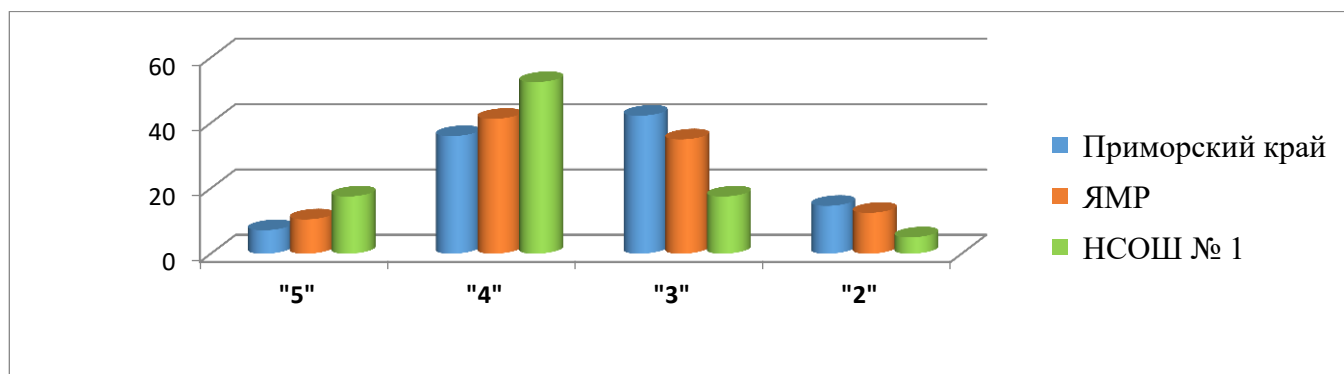
№ задания	14.1.	14.2	15.1	15.2	16.1	16.2	17
Справились	39	38	39	27	38	26	38
Не справились	1	2	1	13	2	14	2

Содержательный анализ показал, что задания № 1/к3 и № 12 не вызвали затруднений ни у кого, их выполнили все 40 участников (100%), показав соблюдение изученных орфографических и пунктуационных правил при списывании осложненного пропусками орфограмм и пунктограмм текста, основных языковых норм в устной и письменной речи; умение опираться на фонетический, морфемный, словообразовательный и морфологический анализ в практике правописания. С заданием № 15.1 не справился только 1 обучающийся (2,5%). У него слабо сформировано умение находить в ряду других предложений предложение с обособленным согласованным определением, опознавать предложения простые и сложные, предложения осложненной структуры; анализировать различные виды словосочетаний и предложений с точки зрения их структурно-смысловой организации и функциональных особенностей; опираться на грамматико-интонационный анализ при объяснении расстановки знаков препинания. У одного обучающегося (2,5%) вызвало затруднение задание № 13, он не сумел определить тип односоставного предложения, проанализировать различные виды словосочетаний и предложений с точки зрения их структурно-смысловой организации и функциональных особенностей.

С предложенной работой хорошо справились и показали базовый уровень достижения предметных и метапредметных результатов еще 2 обучающихся (5%), однако такие умения как находить в ряду других предложений предложение с вводным словом, подбирать к данному вводному слову синоним (из той же группы по значению), опознавать предложения простые и сложные, предложения осложненной структуры; анализировать различные виды словосочетаний и предложений с точки зрения их структурно-смысловой организации и функциональных особенностей; проводить лексический анализ слова, правильно писать с НЕ слова разных частей речи, обосновывать условия выбора слитного/раздельного написания. Опознавать самостоятельные части речи и их формы; опираться на фонетический, морфемный, словообразовательный и морфологический анализ в практике правописания у них сформированы слабо, поэтому задания № 13, № 14.1, № 3.1 ими не были выполнены.

Анализируя индивидуальные результаты, следует отметить, что максимальный первичный балл 51 не набрал никто из 40 участников. Максимальный достигнутый балл составляет 47, его набрал 1 (2,5%) обучающийся. Работу на 46 баллов выполнил 1 (2,5%) участник ВПР, на 45 баллов выполнили - 5(12,5%).

#### Статистика по отметкам.



На данной диаграмме представлено количество обучающихся в группах отметок «5» и «4», их 70% (28 уч-ся), которые набрали от 32 до 47 первичных баллов. Из этого можно

сделать вывод, что качество знаний составляет более 50%, что на 18,5% больше по сравнению с показателем Яковлевского МР и на 26,84% больше показателя по Приморскому краю. Минимальный первичный балл составляет 15(отметка «2»). На низком уровне выполнили задания ВПР еще 5 обучающихся, набрав от 13 до 25 первичных баллов (отметка «2»). При этом следует отметить, что у всех участников ВПР с отметкой «2» обнаружено несоответствие с отметкой по журналу (в журнале «3»). Соответствие отметок в целом по двум классам составило 37,5% (15 обучающихся из 40), что на 28% меньше по сравнению с показателем по Яковлевскому району и на 28,91% - по Приморскому краю. Сравнивая отметки за данную работу с отметкой в журнале, были выявлены обучающиеся, которые повысили отметку, их 43,59%, что на 25,28% больше показателя по Яковлевскому району и на 34,49% больше в сравнении с показателем Приморского края.

Также были выявлены обучающиеся, понизившие свою отметку, их 12,82%, что на 3,38% меньше показателя по Яковлевскому району и на 11,67% меньше в сравнении с показателем Приморского края. Это свидетельствует о необъективности оценивания педагогом предметных результатов обучающихся и вызывает необходимость проведения анализа результатов оценочных процедур, определению признаков необъективности и созданию объективного оценивания в школе.

Исходя из анализа результатов ВПР по русскому языку следует, что 35 (87,5%) участников ВПР справились с предложенной работой, 28 (70%) из них показали базовый уровень и повышенный уровень достижения предметных и метапредметных результатов, однако результаты отдельных заданий требуют дополнительной работы по устранению недочётов. 5 участников ВПР (12,5%) не справились с заданиями № 1к1, № 1к2, № 2к1, 2к2, 2к3, №7, №8, №9, №15.1, №16.2 и получили неудовлетворительную отметку.

У них слабо сформированы ряд умений: применять изученные орфографические и пунктуационные правила при списывании осложненного пропусками орфограмм и пунктограмм текста, проводить морфемный анализ слова; проводить морфологический и синтаксический анализ слова и предложения. Они не умеют анализировать прочитанный текст с точки зрения его основной мысли; распознавать и формулировать основную мысль текста в письменной форме, соблюдая нормы построения предложения и словоупотребления, определять вид тропа. Не научились находить в ряду других предложений предложение с обособленным согласованным определением, обосновывать условия обособления согласованного определения, в том числе с помощью графической схемы, опознавать предложения простые и сложные, предложения осложненной структуры; анализировать различные виды словосочетаний и предложений с точки зрения их структурно-смысловой организации и функциональных особенностей; опираться на грамматико-интонационный анализ при объяснении расстановки знаков препинания.

Следует отметить и низкий уровень сформированности навыков самоконтроля, включая навыки внимательного прочтения текста задания, сопоставления выполняемых действий с условием задания, предварительной оценки правильности полученного ответа и его проверки, слабое развитие навыков проведения логических рассуждений, низкий уровень овладения основами логического и алгоритмического мышления.

Таким образом, в процессе анализа результатов ВПР по русскому языку и математике был выявлен рискованный профиль «Высокая доля обучающихся с рисками учебной неуспешности», обусловленный низкой учебной мотивацией обучающихся.

На основе анализа индивидуальных результатов участников ВПР определена группа обучающихся, которые нуждаются в усилении внимания – необходимо осуществлять дифференцированный подход к обучению различных групп обучающихся на основе определения уровня их подготовки, постоянно выявлять проблемы и повышать уровень знаний каждого из них посредством разработки и реализации индивидуальных образовательных маршрутов. Особое внимание следует уделить созданию системы специально запланированной работы по повышению учебной мотивации обучающихся, что



напрямую связано с возможностью преодоления выявленного рискового профиля «Высокая доля обучающихся с рисками учебной неуспешности» и является одним из главных условий повышения качества образования.

Мы, понимаем значимость данных рисков факторов в образовательной деятельности школы и планируем устранить их посредством реализации следующих подпрограмм и отработки направлений по выбранным рискам.

### **Выявленные риски.**

В процессе анализа были выявлены: **рисковый профиль:** «Низкая учебная мотивация обучающихся» и **рисковый профиль:** «Высокая доля обучающихся с рисками учебной неуспешности»

**Методы сбора и обработки информации:** анкетирование, беседы, анализ, тренинг, мониторинг, наблюдение, посещение уроков, тестирование, контроль среза знаний, статистические методы, модуль МСО КО.

### **3. Цель и задачи развития образовательной организации**

#### **Рисковый профиль «Низкая учебная мотивация»**

**Цель:** ежегодная позитивная динамика повышения доли обучающихся 9-х -11 классов с высокой учебной мотивацией к концу 2024 -2025 учебного года средствами внеурочной деятельности.

#### **Задачи:**

1.Провести диагностику уровня учебных мотивов у обучающихся 9-х классов, выявить ведущие учебные мотивы и корректировать их в период реализации Программы развития в соответствии с целями.

2.Пересмотреть программы курсов внеурочной деятельности, оценить охват обучающихся внеурочной деятельностью по направлениям и корректировать их в соответствии с потребностями обучающихся в период реализации подпрограммы

3.Выявить предпочтения обучающихся 9-х классов и родителей (законных представителей) в части курсов внеурочной деятельности путем их анкетирования.

4.Скорректировать или разработать программы курсов внеурочной деятельности для обучающихся 9-х классов в соответствии с выявленными предпочтениями.

#### **Ожидаемые конечные результаты реализации подпрограммы:**

1. Снижение количества неуспевающих.
2. Повышение уровня мотивации к обучению.
3. Повышение уровня обученности.
4. Повышение доли одаренных и высокомотивированных обучающихся.

#### **Рисковый профиль: «Высокая доля обучающихся с рисками учебной неуспешности»**

**Цель программы:** снижение доли обучающихся с рисками учебной неуспешности к концу 2023-2024 учебного года посредством повышения мотивации школьников к учебной деятельности и индивидуализации образовательного процесса.

#### **Задачи:**

1. Провести комплексный анализ школьной ситуации, выявить группу учащихся с рисками учебной неуспешности и определить затруднения при освоении образовательной программы.
2. Разработать индивидуальные образовательные маршруты для учащихся с рисками учебной неуспешности и ежегодно корректировать его.
3. Организовать дополнительные занятия для учащихся, с рисками учебной неуспешности.

4. Выявить профессиональные затруднения педагогических работников в работе с отстающими обучающимися, организовать профессиональную переподготовку и/или повышение квалификации педагогических работников по направлениям, связанным с уменьшением доли профессиональных затруднений педагогов.
5. Активизировать работу классных руководителей по вовлечению родителей в образовательный процесс.
6. Внедрить систему формирующего оценивания;
7. Развивать систему тьюторства и наставничества
8. Разработать эффективную модель управления образовательной организацией с акцентом на повышение качества образования.

#### **Ожидаемые конечные результаты:**

- снижение доли учащихся с рисками учебной неуспешности
- повышение доли обучающихся с рисками учебной неуспешности, для которых разработаны индивидуальные образовательные маршруты
  - снижение доли учащихся, имеющих неуспешность в обучении
  - повышение доли родителей, охваченных консультационной помощью
  - повышение доли обучающихся, которым учителя рекомендуют дополнительные занятия с целью ликвидации отставания от учебной программы
  - повышение доли учителей, работающих по индивидуальному образовательному маршруту с обучающимися, имеющими риски учебной неуспешности или учебную неуспешность
  - стабильность и рост качества обучения: снижение количества обучающихся, имеющих одну и две тройки по предметам, одну четверку
  - стабильные положительные показатели сдачи экзаменов выпускниками 9-х классов.
  - положительная динамика удовлетворенности всех субъектов образовательного процесса его результатами, в том числе в соответствии с показателями независимой оценки.
  - увеличение доли родителей (законных представителей), вовлеченных в образовательный процесс

#### **4. Меры по достижению поставленной цели и задач развития школы**

В целях достижения поставленной цели и задач развития школы будут приняты следующие меры;

- создание индивидуальных образовательных маршрутов для слабоуспевающих и сильных обучающихся
- организация дополнительных консультаций для обучающихся
- вовлечение обучающихся в проектную, кружковую и внеурочную деятельность
- применение современных образовательных технологий при организации образовательной деятельности
- целенаправленное вовлечение родителей в образовательный процесс по преодолению рискованных профилей
- выявление группы обучающихся с рисками учебной неуспешности и определение затруднений при освоении образовательной программы
- выявление причин образовательных трудностей обучающихся
- обеспечение реализации индивидуальных образовательных потребностей обучающихся
- анализ профессиональных затруднений педагогических работников в с обучающимися, имеющими низкую учебную мотивацию
- психологическая поддержка обучающихся с трудностями в обучении;

- внедрение технологии тьюторства как инструмента поддержки обучающихся с трудностями в обучении
- повышение эффективности управления
- внедрение методик формирующего оценивания образовательных результатов обучающихся
- активизация работы с родителями

### **Материально-техническое обеспечение школы.**

Материально-техническая база школы позволяет преодолеть выявленные рисковые профили и обеспечить качественную подготовку обучающихся. 100% школьных кабинетов математики и русского языка оснащены техническими средствами обучения (в каждом учебном кабинете в наличии имеются ноутбуки, проекторы, телевизоры). В школе действуют 1 компьютерный кабинет. Школа подключена к сети Интернет, функционирует сайт образовательного учреждения, информация, предоставляемая на сайт, систематически обновляется и пополняется. Стоит вопрос об увеличении скорости передачи информации по интернет-каналам связи, что позволит в полной мере вести образовательную деятельность с использованием сетевых ресурсов, а также работать с электронными дневниками, электронными журналами. В школе работают квалифицированные педагогические кадры, мотивированные на качественный результат.

### **5. Лица, ответственные за достижение результатов:**

администрация школы: директор, заместитель директора по учебно-воспитательной работе, заместитель директора по учебно-методической работе, заместитель директора по воспитательной работе. Педагогический коллектив школы: руководители методических объединений, учителя-предметники. Ученический коллектив, родительская общественность, социальные партнеры школы.